

行政改革市民会議資料 1-2

平成 28 年 4 月 19 日

光市公共施設等総合管理計画

～公共施設の適正配置等に関する方針～

(イメージ案)

平成 年 月

光 市

第1章 計画策定の背景と目的

第1章 計画策定の背景と目的

1 背景と目的

光市の公共施設を取り巻く状況から、公共施設マネジメントに取り組む必要性を述べ、取組みを推進するために必要となる市の指針を定める目的について記載する

- ・高度経済成長期、人口増加期に整備されたものが多く、老朽化による施設の更新時期を集中的に迎える
- ・人口減少、少子高齢化の進展に伴う公共施設に対するニーズの変化等に対応する必要がある



長期的な視点での公共施設の適正規模、適正配置の実現に向けた公共施設マネジメントを推進する

2 位置付け

計画の性格、位置付けについて記載する

- ・次期総合計画、次期行政改革大綱に掲げ、これらに基づく取組みを推進するための指針となる
- ・国から策定要請のあった「公共施設等総合管理計画」に位置づけられる
- ・必要に応じて、適宜見直しを行う

3 計画期間

計画期間とその設定理由について記載する

- ・長期的視点が必要であること
- ・光市の老朽化の度合い

4 対象範囲

計画の対象となる公共施設の範囲を記載する

- ・対象の一覧表を掲載

| | 用途分類 | 施設数 | 延床面積 (㎡) | 内訳 |
|--------------|-----------------|-----|----------------|---|
| 建物 | 庁舎等 | | | 本庁、あいばーく光、大和支所、教育委員会庁舎、出張所5施設 |
| | 社会教育施設 | | | 公民館12施設、教育集会所5施設、その他（地域づくり支援センター、農村婦人の家など）8施設 |
| | 文化施設 | | | 市民ホール、図書館2施設、文化センター、伊藤公資料館、大和歴史民俗資料館 |
| | スポーツ・レクリエーション施設 | | | スポーツ施設6施設、フィッシングパーク光、冠山総合公園 |
| | 保育・子育て支援施設 | | | 保育所4施設、留守家庭児童教室4施設、児童館 |
| | 福祉施設 | | | 憩いの家4施設、在宅介護支援センター3施設、ゆーばーく光、老人憩いの家11施設、障害者施設2施設、ふれあいセンター2施設、共同作業場1施設 |
| | 保健施設 | | | 牛島診療所、大和保健センター |
| | 小・中学校 | | | 小学校11施設、中学校5施設 |
| | 幼稚園 | | | つるみ幼稚園、やよい幼稚園、さつき幼稚園 |
| | 給食施設 | | | 新学校給食センター |
| | 市営住宅 | | | 35施設 |
| | 産業施設 | | | 里の厨、テクノキャンパス研修センター、シルバーワークプラザ、農産物加工センター、虹川ライスセンター |
| その他施設 | | | 旧周南コンピュータ・カレッジ | |
| インフラ・プラント系施設 | 道路・橋りょう | | | 市道、農道、林道、橋りょう |
| | 下水道 | | | 污水管、雨水管 |
| | 漁港 | | | けい留施設、外かく施設 |
| | し尿処理施設 | | | 深山浄苑 |
| | 公園 | | | 都市公園38箇所 |
| 保有施設企業 | 水道局 | | | 水道局庁舎、取水配水施設、導水管、送水管、配水管 |
| | 病院局 | | | 光総合病院、大和総合病院、ナイスケアまほろば |

第2章 市の概況

第2章 市の概況

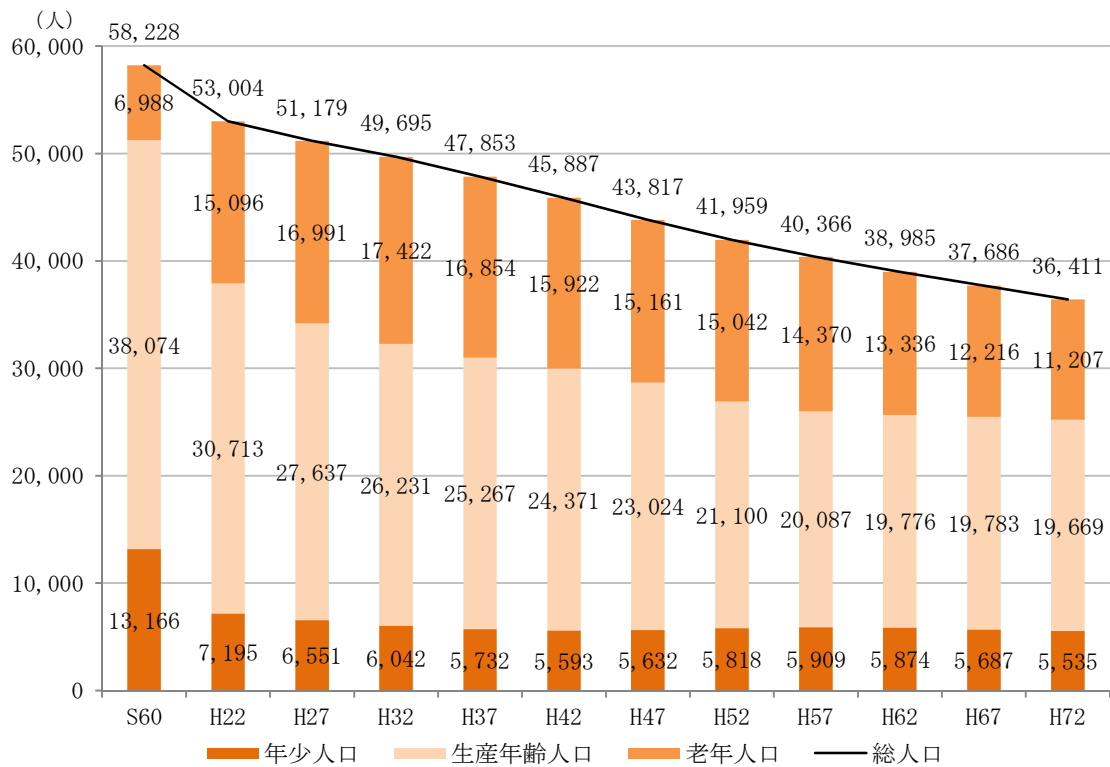
1 人口推移

総人口や年代別人口の今後の見通しを記載する

- ・昨年12月に策定した人口ビジョンの推計を活用

【人口ビジョンから抜粋】

| | S60 | H22 | H27 | H32 | H37 | H42 | H47 | H52 | H57 | H62 | H67 | H72 |
|--------|--------|--------|--------|--------|--------|--------|--------|--------|--------|--------|--------|--------|
| | 1985年 | 2010年 | 2015年 | 2020年 | 2025年 | 2030年 | 2035年 | 2040年 | 2045年 | 2050年 | 2055年 | 2060年 |
| 総人口 | 58,228 | 53,004 | 51,179 | 49,695 | 47,853 | 45,887 | 43,817 | 41,959 | 40,366 | 38,985 | 37,686 | 36,411 |
| 年少人口 | 13,166 | 7,195 | 6,551 | 6,042 | 5,732 | 5,593 | 5,632 | 5,818 | 5,909 | 5,874 | 5,687 | 5,535 |
| 生産年齢人口 | 38,074 | 30,713 | 27,637 | 26,231 | 25,267 | 24,371 | 23,024 | 21,100 | 20,087 | 19,776 | 19,783 | 19,669 |
| 老年人口 | 6,988 | 15,096 | 16,991 | 17,422 | 16,854 | 15,922 | 15,161 | 15,042 | 14,370 | 13,336 | 12,216 | 11,207 |

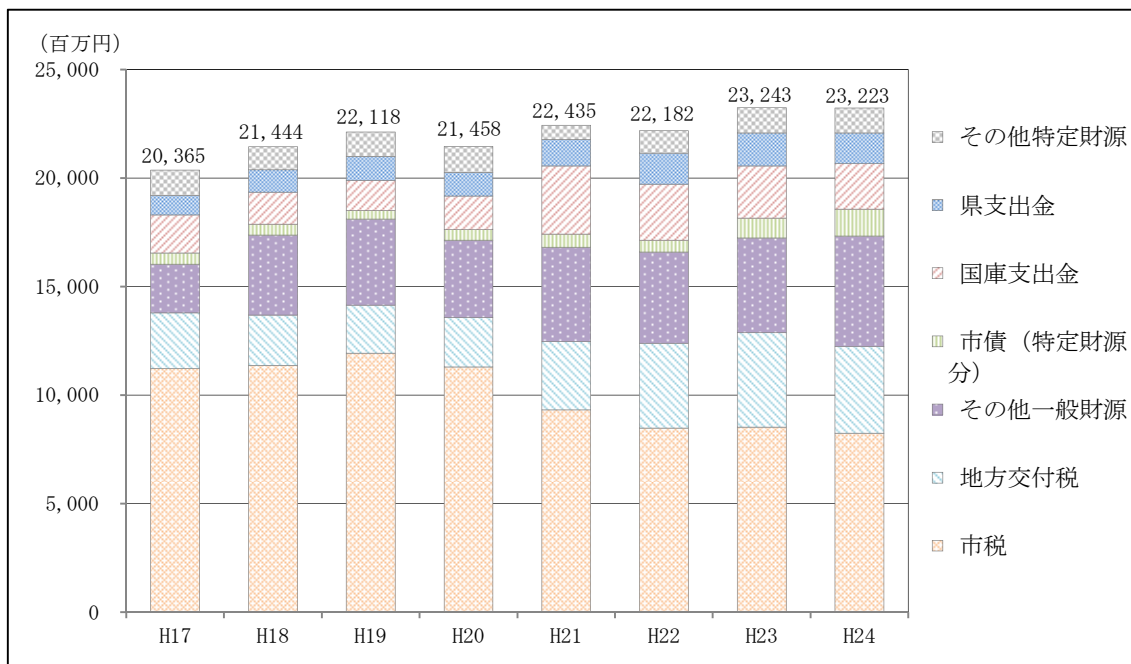


2 財政状況

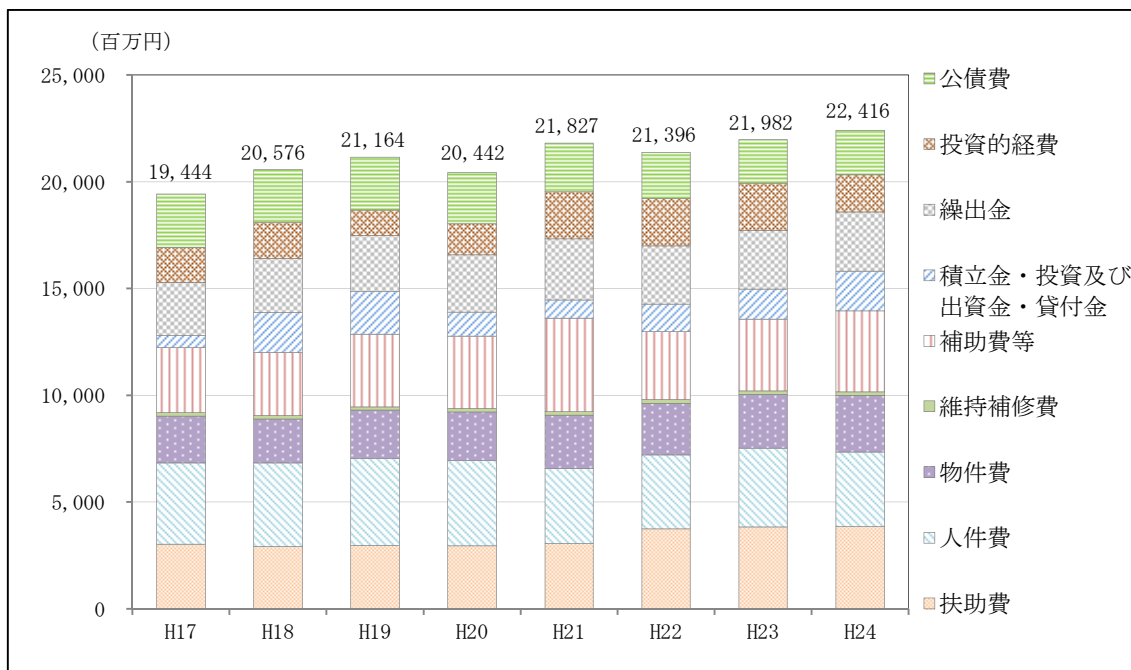
光市の財政状況と今後の見通しについて記載する

- ・歳入・歳出・普通建設事業費、それぞれの推移のグラフを掲載
- ・中期財政見通しを掲載

【歳入の推移】（白書から抜粋）



【歳出の推移】（白書から抜粋）



【普通建設事業費の推移】

過去 5 年の推移のグラフを作成予定

【中期財政見通し】

財政課で策定する

財政課で今年度策定予定

第3章 公共施設の現状と市民意識

第3章 公共施設の現状と課題

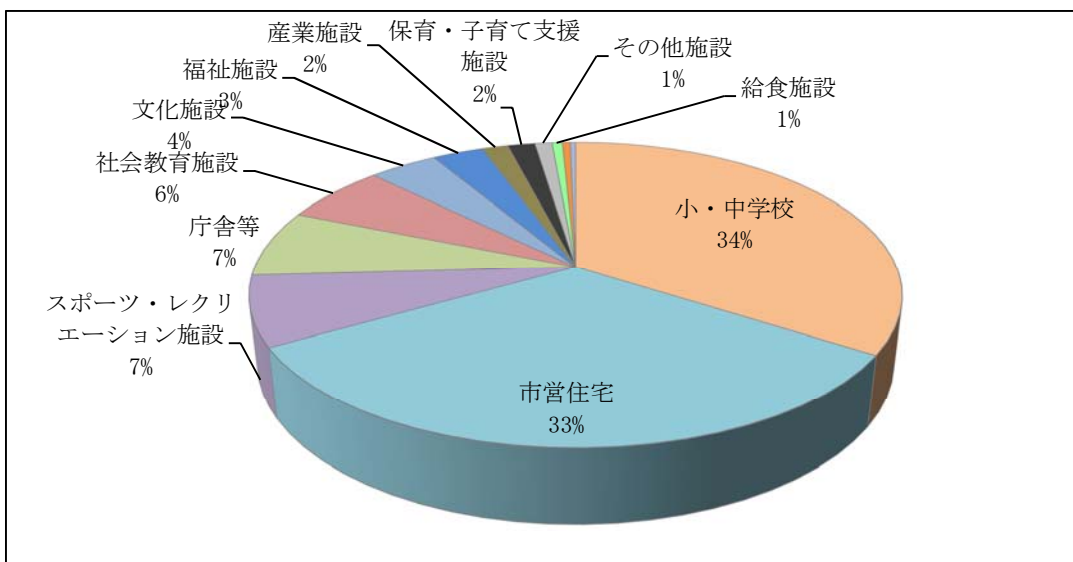
1 建物

建物、いわゆるハコモノについての現状と更新費用の推計を記載する

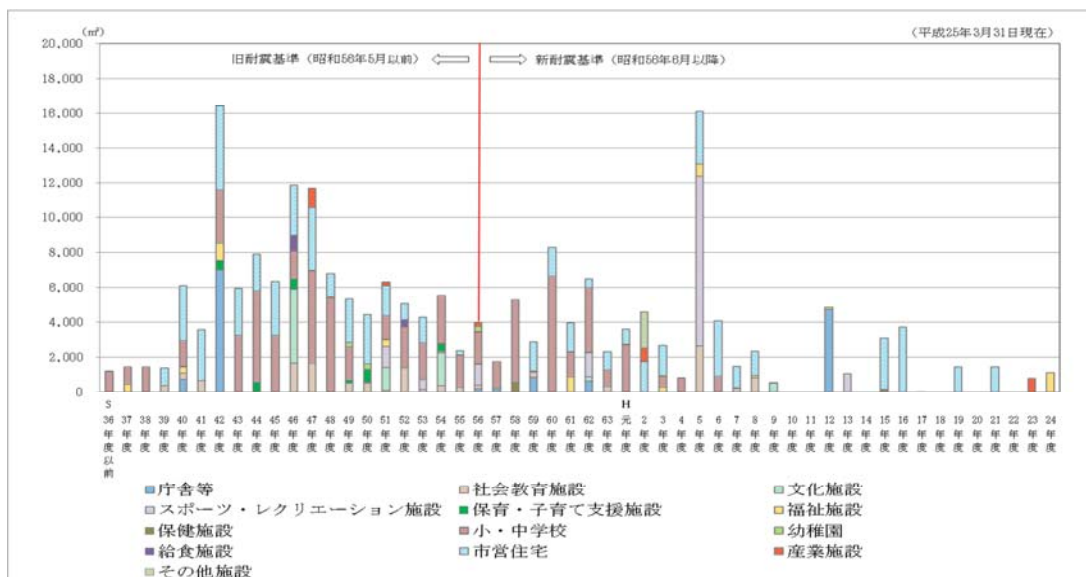
- ・白書でも掲載していた用途別の延床面積割合、建築年度別整備状況、建築経過年度別整備状況のグラフを固定資産台帳のデータで巻き直したものを挿入
- ・更新費用は、白書と同様、対象の建物を同面積で更新すると仮定した場合の今後40年間の費用を試算するが、データは固定資産台帳のものを活用

※グラフや試算はコンサルが作成

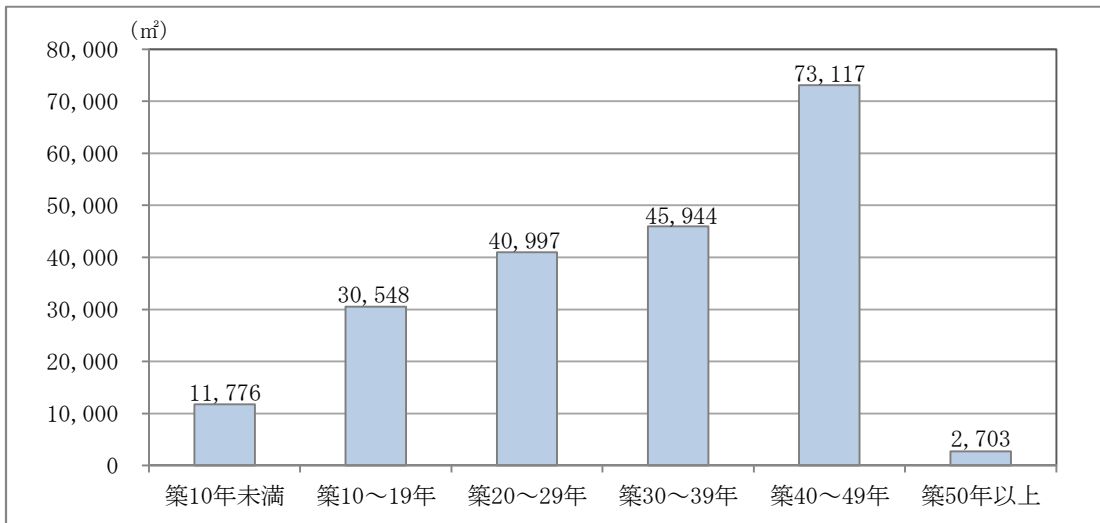
【用途別の延床面積割合】（白書から抜粋）



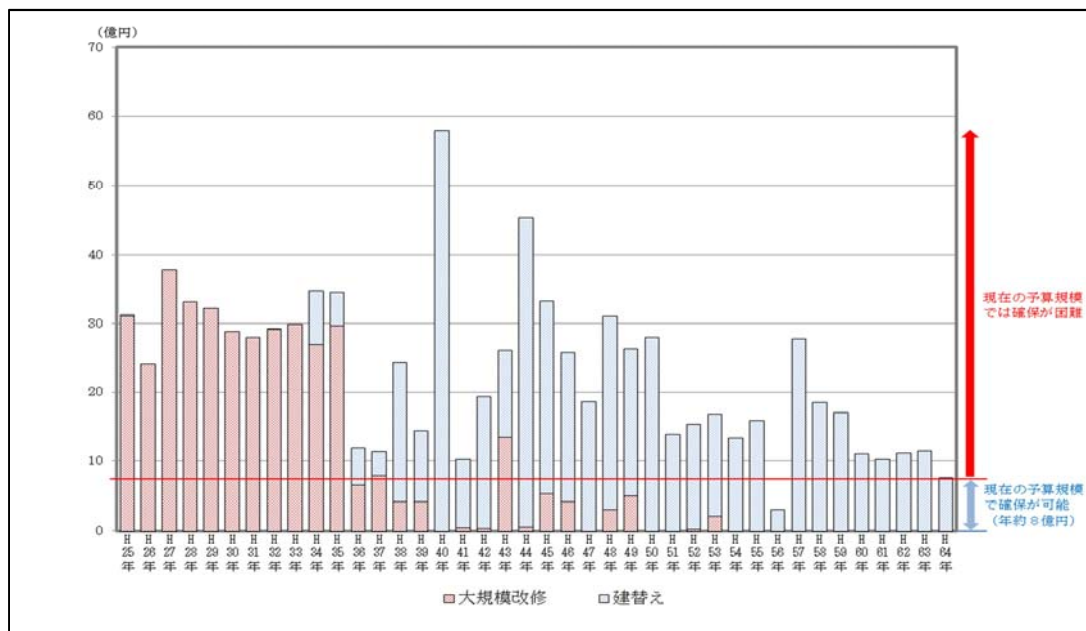
【建築年度別整備状況（延床面積）】（白書から抜粋）



【建築経過年度別整備状況（延床面積）】（白書から抜粋）



【今後40年間の更新費用の試算結果】（白書から抜粋）



2 インフラ・プラント系施設

インフラ施設についても、建物と同様、固定資産台帳のデータを基に更新費用の試算を行う

※グラフや試算はコンサルが作成

| 種別 | 主な施設 | 施設数 |
|--------|--------------|-----|
| 市道等 | 市道 | |
| | 舗装 | |
| | 橋りょう | |
| | トンネル | |
| 下水道 | 污水管延長 | |
| | 雨水管延長 | |
| 農道・林道 | 農道 | |
| | 林道 | |
| 公園 | 都市公園 | |
| | 児童遊園 | |
| 漁港 | 外郭施設 | |
| | けい留施設 | |
| し尿処理施設 | し尿処理施設（深山浄苑） | |

インフラの更新費用の試算結果
のグラフを入れる

3 公営企業保有施設

- ・現状については、建物やインフラ施設と同様に記載する
- ・更新費用については、独立採算が原則であり、更新費用の不足額に対しては経営改善や料金収入の見直しを図ることで対応することから、試算は行わない

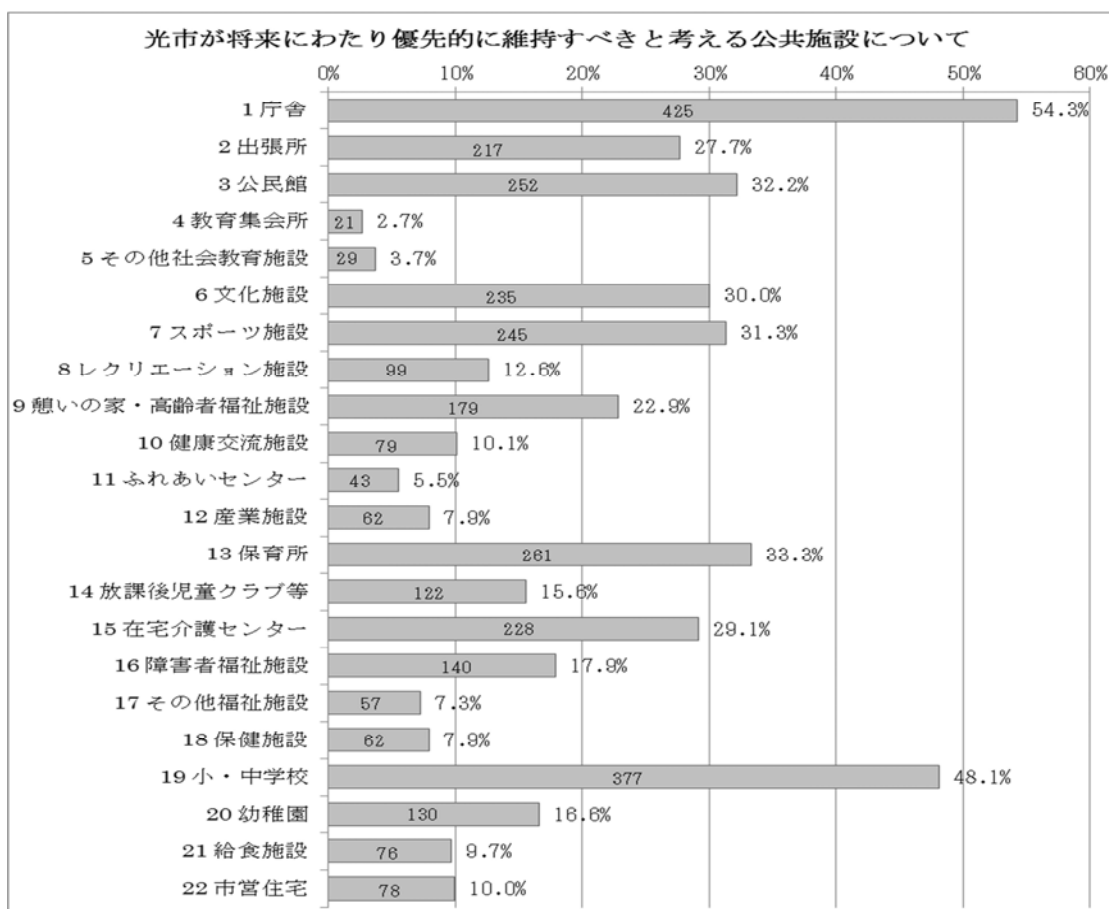
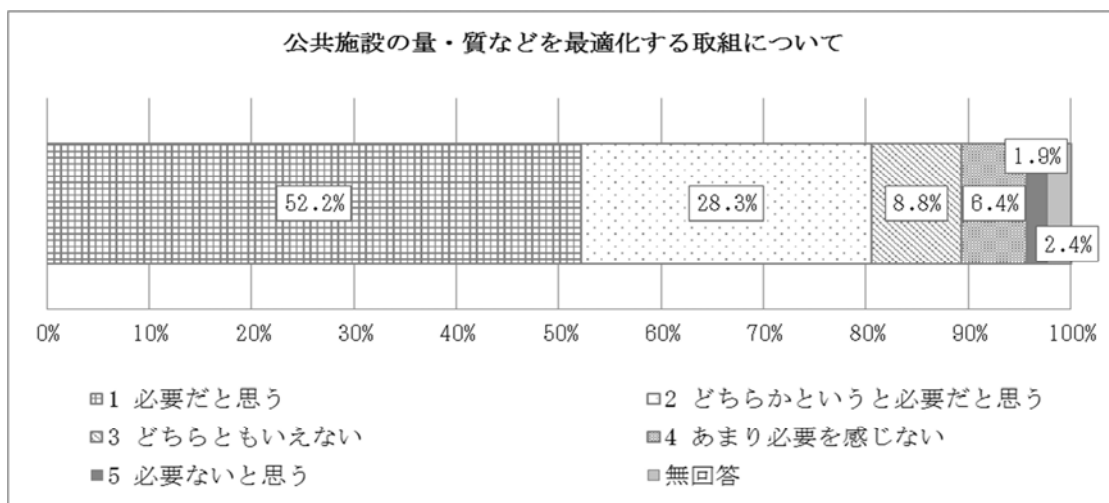
【公営企業会計施設の保有量】

| 種別 | 主な施設 | 施設数 |
|------------|------------------|-----|
| 水道事業 | 水道局庁舎 | |
| | 浄水施設 | |
| | 水道管（導水、送水、配水） | |
| 病院事業 | 光総合病院（延床面積・病床数） | |
| | 大和総合病院（延床面積・病床数） | |
| 介護老人保健施設事業 | ナイスケアまほろば（延床面積） | |

4 公共施設に対する市民意識

昨年実施した公共施設に関する市民アンケート調査の結果を掲載

・全部か一部かといった掲載方法は今後検討する（下表は抜粋）



第4章 適正配置等に関する基本的な 考え方と取組み方策

第4章 適正配置等に関する基本的な考え方と取組方策

公共施設全体に関する更新等についての基本的な考え方、方針を記載する

(例)

- ・保有総量の適正化（新規施設を原則建設しない、複合化・機能集約・廃止）
- ・長寿命化の推進（予防保全、点検、耐震化、速やかな解体・処分）
- ・効率的利活用の推進（外部委託、PPP/PFI、広域連携）

など、白書で示した一般的な視点を踏まえて検討する

※建物全体の総延床面積に対する縮減目標を数値目標として設定し、設定の考え方、算定根拠を記載（コンサルが作成）

第5章 施設類型（用途分類）ごとの適正配置 の方向性

第5章 施設類型（用途分類）ごとの適正配置の方向性

1 建物

第1章の対象範囲で示した庁舎等、社会教育施設、文化施設などの用途分類ごとに現状、方向性、配置図を掲載する

例：庁舎等の場合のイメージ

(1) 庁舎等

■基礎データ（白書から抜粋）

□庁舎

| 番号 | 対象 | 施設名 | 延床面積 m ² | 構造 | 築年月 |
|----|----|----------------------|---------------------|------|--------|
| 1 | 全域 | 市役所本庁舎 | 7,014.99 | R C造 | S43.3 |
| | | □本庁舎 | | | |
| | | □清掃庁舎 | | | |
| 2 | 全域 | 市役所別館 | 216.28 | S造 | S56.10 |
| 3 | 全域 | 総合福祉センター (あいぱーく光) | 4,750.33 | R C造 | H13.3 |
| 4 | 地域 | 大和支所 | 727.19 | R C造 | S41.3 |
| | | □本館 | | | |
| | | □新館 | 640.27 | S造 | S62.11 |
| 5 | 全域 | 教育委員会庁舎 | 875.05 | R C造 | S60.3 |
| 計 | | | 14,440.40 | | |

□出張所

| 番号 | 対象 | 施設名 | 延床面積 m ² | 構造 | 築年月 |
|----|----|-------|---------------------|------|-------|
| 6 | 地域 | 室積出張所 | 18.29 | R C造 | S41.8 |
| 7 | 地域 | 牛島出張所 | 1.39 | R C造 | S50.8 |
| 8 | 地域 | 浅江出張所 | 18.30 | R C造 | S53.3 |
| 9 | 地域 | 三島出張所 | 14.88 | R C造 | S40.3 |
| 10 | 地域 | 周防出張所 | 8.01 | R C造 | S47.3 |
| 計 | | | 60.87 | | |

■現状

□庁舎

庁舎の現状について、施設所管課と調整して記載する

□出張所

出張所の現状について、施設所管課と調整して記載する

■方向性

□庁舎

庁舎の方向性について、施設所管課と調整して記載する

※個別の施設の方向性を決定するものではなく、庁舎という施設種別の更新等を検討していくにあたっての考え方を記載する

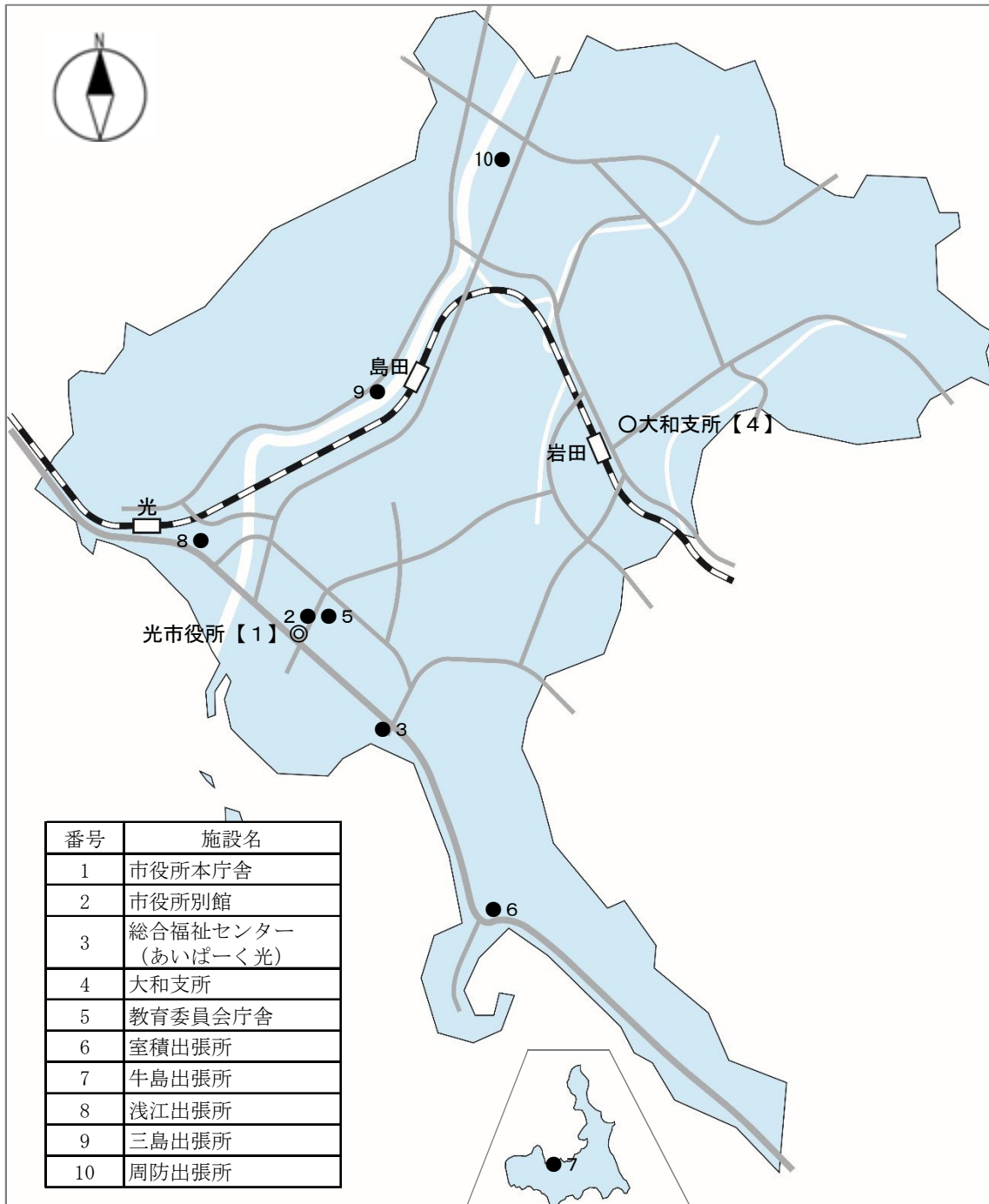
□出張所

出張所の方向性について、施設所管課と調整して記載する

※個別の施設の方向性を決定するものではなく、出張所という施設種別の更新等を検討していくにあたっての考え方を記載する

■配置状況

【図表 2 4 - 1 : 施設分布図 (庁舎等)】 (白書から抜粋)



2 インフラ・プラント系施設

第1章の対象範囲で示した道路、下水道、漁港などの用途分類ごとに現状、方向性を掲載する

例：道路の場合のイメージ

(1) 道路

■基礎データ

| 番号 | 施設名 | 数量 |
|----|------|----|
| 1 | 市道 | |
| 2 | 舗装 | |
| 3 | 橋りょう | |
| 4 | トンネル | |

■現状

道路の現状について、施設所管課と調整して記載する

■方向性

道路の方向性について、施設所管課と調整して記載する

※個別の施設の方向性を決定するものではなく、道路という施設種別の維持管理等を検討していくにあたっての考え方を記載する

3 公営企業保有施設

第1章の対象範囲で示した水道局、病院局といった企業局ごとに現状、方向性を掲載する

例：水道局の場合のイメージ

(1) 水道局

■基礎データ

| 番号 | 施設名 | 数量 |
|----|---------------|----|
| 1 | 水道局庁舎 | |
| 2 | 浄水施設 | |
| 3 | 水道管（導水・送水・配水） | |

■現状

水道局が保有する施設の現状について、水道局と調整して記載する

■方向性

水道局が保有する施設の方角性について、水道局と調整して記載する

※企業局の保有する施設については、それぞれで方針を策定していることから、その方針に沿った記載とする

第6章 計画の推進にあたって

第6章 計画の推進にあたって

計画に基づく取組みをどうやって進めるか、体制や制度等について記載する

- ・ 庁内の推進体制や市民との協働体制に関して記載する
- ・ 基金の創設や職員の研修等に関して記載する

光市公共施設等総合管理計画

発行年月 平成 年 月

編集発行 〒743 - 8501

光市政策企画部行政改革・情報推進課

光市中央6丁目1-1

電話 0833 - 72 - 1400

FAX 0833 - 72 - 1436